

คู่มือการใช้งานเว็บไซต์หน่วยบ่มเพาะวิสาหกิจมหาวิทยาลัยราชภัฏ มหาสารคาม (<https://rmubi.rmu.ac.th>)

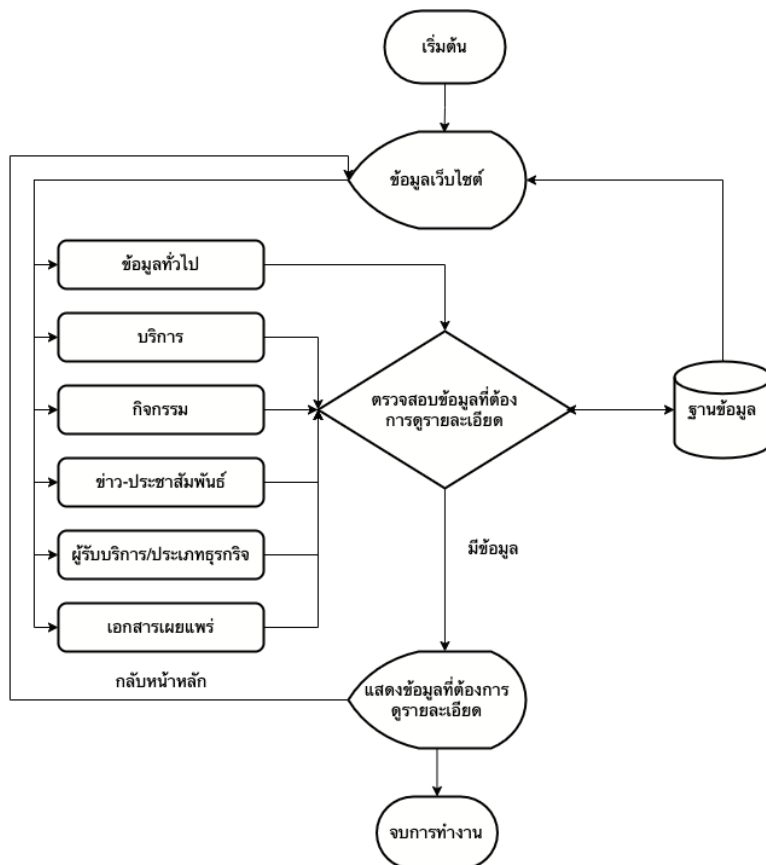
1. กำหนดเป้าหมายและวางแผน (Site Definition and Planning)

ตามที่สำนักวิทยบริการและเทคโนโลยีสารสนเทศได้รับมอบหมายจากมหาวิทยาลัยราชภัฏมหาสารคามได้มีการประชุมกำหนดเป้าหมายและวางแผน การพัฒนาเว็บไซต์หน่วยบ่มเพาะวิสาหกิจมหาวิทยาลัยราชภัฏมหาสารคาม เพื่อเป็นการประชาสัมพันธ์และให้ข้อมูลของหน่วยบ่มเพาะวิสาหกิจมหาวิทยาลัยราชภัฏมหาสารคาม สำหรับนักศึกษา บุคลากรมหาวิทยาลัยฯ และบุคคลภายนอกที่สนใจในทุกๆด้าน

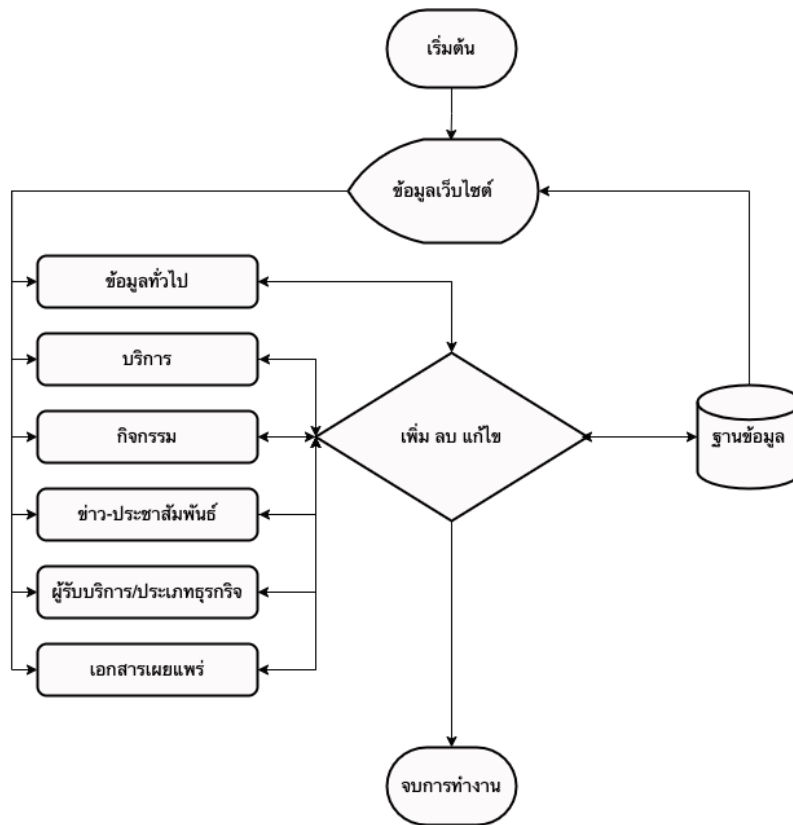
2. วิเคราะห์และจัดโครงสร้างข้อมูล(Analysis and Information Architecture)

วิเคราะห์และจัดโครงสร้างข้อมูลการนำข้อมูลต่าง ๆ ที่รวบรวมได้จากชั้นแรก นำมาประเมินวิเคราะห์ และจัดระบบ เพื่อให้ได้โครงสร้างข้อมูลและข้อกำหนด ซึ่งจะใช้เป็นกรอบสำหรับการออกแบบและดำเนินการในขั้นต่อ ๆ ไปผลที่ได้รับจากขั้นตอนนี้ควรประกอบไปด้วย

1) แผนผังโครงสร้างของเว็บไซต์ (flowchart)

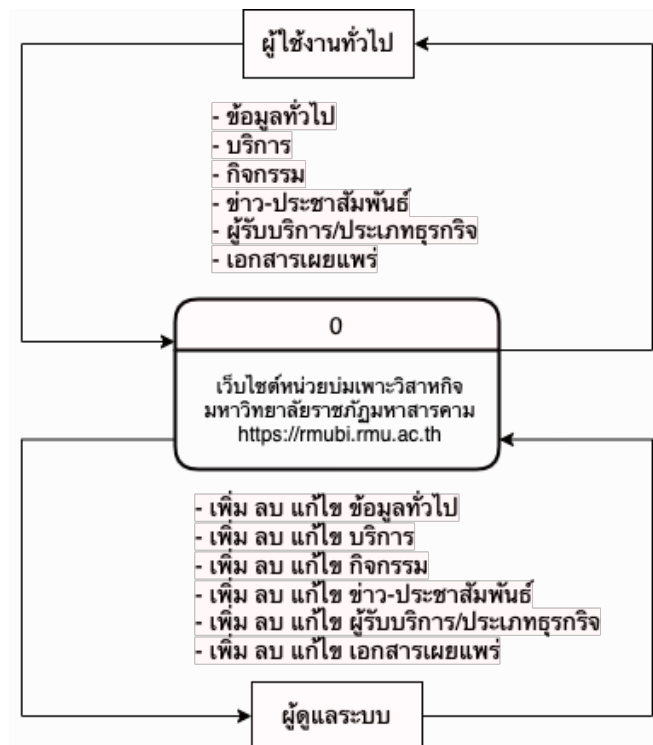


รูป Flow Chart การทำงานของระบบในส่วนของผู้ใช้งานทั่วไป



รูป Flow Chart การทำงานของระบบในส่วนของผู้ดูแลระบบ

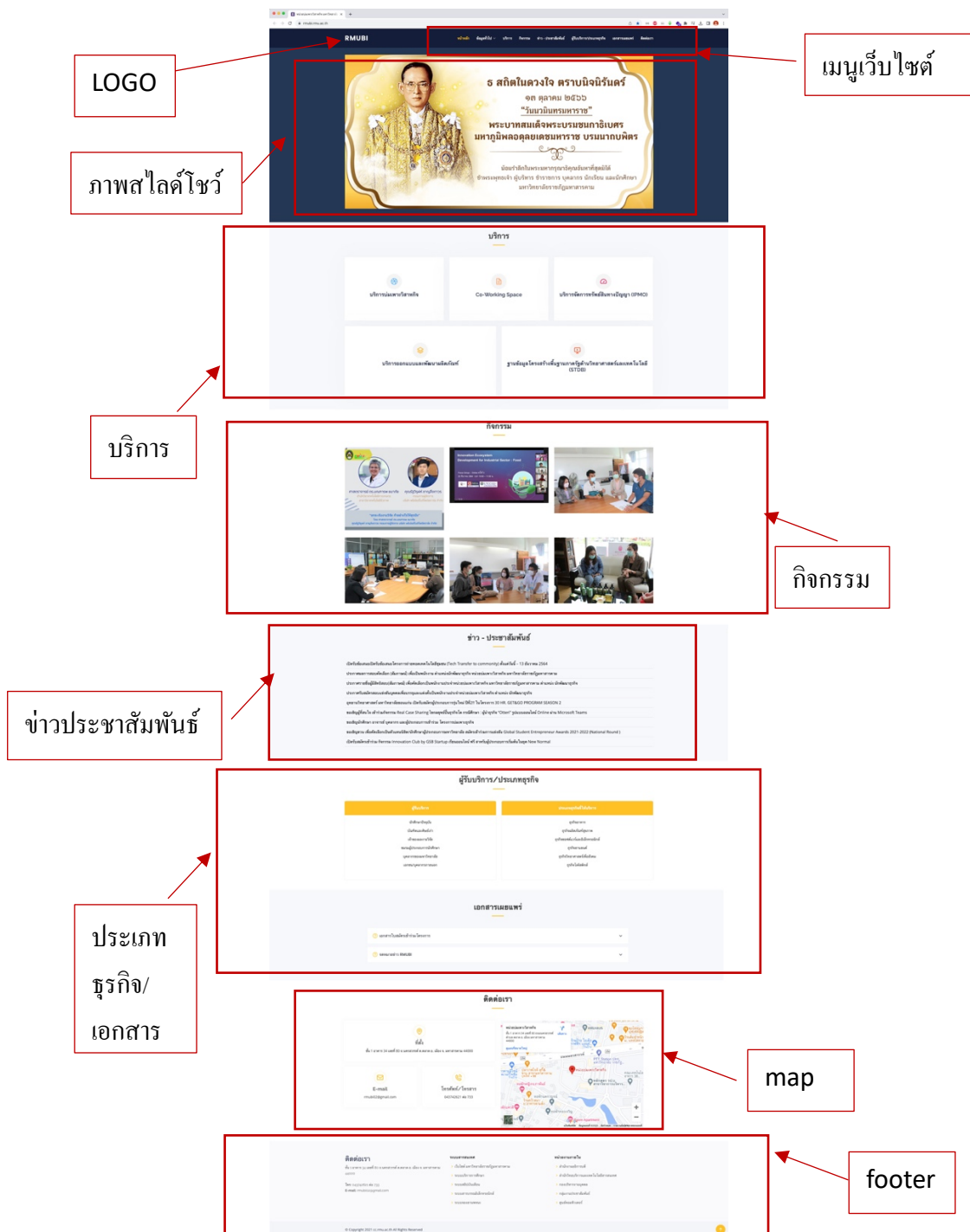
2) Context Diagram เว็บไซต์



รูป Context Diagram เว็บไซต์หน่วยบ่มเพาะวิสาหกิจมหาวิทยาลัยราชภัฏมหาสารคาม

3. ออกแบบเว็บเพจและเตรียมข้อมูล(Page Design and Content Editing)

ออกแบบเว็บเพจและเตรียมข้อมูลเป็นขั้นตอนของการออกแบบเค้าโครง หน้าตา และลักษณะทางด้านกราฟิกของหน้าเว็บเพจเพื่อให้ผู้ชมเกิดอารมณ์ความรู้สึกต่อเว็บเพจตามที่คุณต้องการ ดังนั้นผู้ที่ทำหน้าที่นี้จึงควรมีความสามารถทางด้านศิลปะ โปรแกรมที่เหมาะสมจะใช้ในการออกแบบคือ Adobe Photoshop หรือ Adobe Fireworks สำหรับผลลัพธ์ที่ได้จะประกอบด้วยไฟล์กราฟิกต่างๆที่ใช้บนเว็บเพจ เช่น โลโก้ภาพพื้นหลัง ปุ่มเมนู ไอคอนที่เป็นหัวคอลัมน์ และแบบเนอร์โฆษณา



4. การพัฒนาและทดสอบ (Construction and Testing)

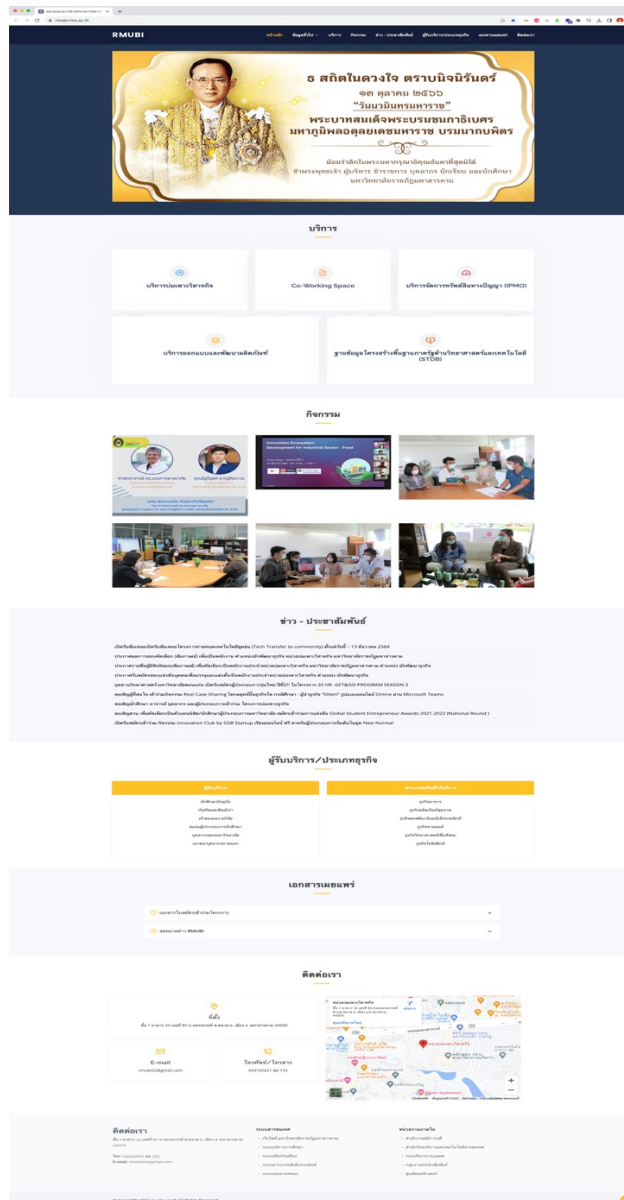
การพัฒนาและทดสอบระบบ การพัฒนาเว็บไซต์เว็บไซต์หน่วยบ่มเพาะวิสาหกิจมหาวิทยาลัยราชภัฏมหาสารคาม โดยใช้โดเมนเนม <https://rmubi.rmu.ac.th> เพื่อเป็นการประชาสัมพันธ์และให้ข้อมูลของหน่วยบ่มเพาะวิสาหกิจมหาวิทยาลัยราชภัฏมหาสารคาม สำหรับนักศึกษา บุคลากรมหาวิทยาลัยฯ และบุคคลภายนอกที่สนใจในทุกๆด้านได้ตลอดเวลา ดังนี้

1. ทรัพยากรในการพัฒนาระบบ มีดังนี้

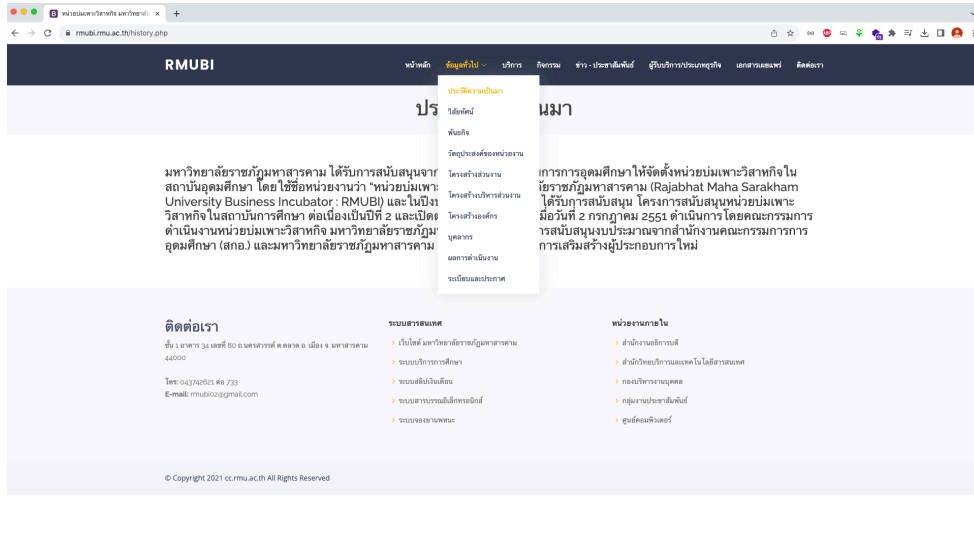
- 1) ภาษา PHP
- 2) โครงสร้างเว็บ bootstrap 5
- 3) ฐานข้อมูล My SQL

2. ข้อมูลสำหรับผู้ใช้งานทั่วไป ประกอบด้วย

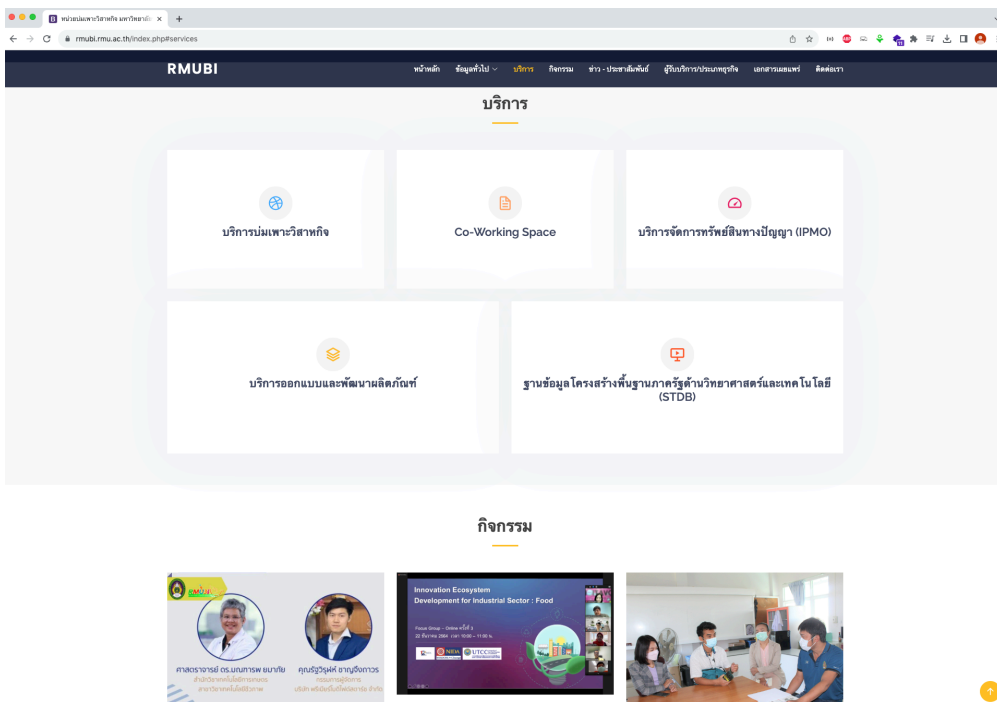
- 1) ข้อมูลหน้าแรกเว็บไซต์หน่วยบ่มเพาะวิสาหกิจมหาวิทยาลัยราชภัฏมหาสารคาม



2) เมนู ข้อมูลทั่วไป



3) เมนู บริการ



4) เมนู บริการ

กิจกรรม

ภาพข่าวประชาสัมพันธ์

ข่าว - ประชาสัมพันธ์

เปิดรับข้อเสนอเปิดรับข้อเสนอโครงการถ่ายทอดเทคโนโลยีชุมชน (Tech Transfer to community) ตั้งแต่บัดนี้ - 13 ธันวาคม 2564

ประกาศผลการแข่งขันคัดเลือก (สัมมนา) เพื่อเป็นต้นแบบ ด้านพัฒนาธุรกิจ หน่วยงานพันธมิตรทาง มหาวิทยาลัยราชภัฏพระนครศรีอยุธยา

ประกาศรายชื่อผู้ได้รับคัดเลือกเพื่อเป็นต้นแบบ ด้านพัฒนาธุรกิจ หน่วยงานพันธมิตรทาง มหาวิทยาลัยราชภัฏพระนครศรีอยุธยา

5) เมนู ข่าว-ประชาสัมพันธ์

ข่าว - ประชาสัมพันธ์

เปิดรับข้อเสนอเปิดรับข้อเสนอโครงการถ่ายทอดเทคโนโลยีชุมชน (Tech Transfer to community) ตั้งแต่บัดนี้ - 13 ธันวาคม 2564

ประกาศผลการแข่งขันคัดเลือก (สัมมนา) เพื่อเป็นต้นแบบ ด้านพัฒนาธุรกิจ หน่วยงานพันธมิตรทาง มหาวิทยาลัยราชภัฏพระนครศรีอยุธยา

ประกาศรายชื่อผู้ได้รับคัดเลือกเพื่อเป็นต้นแบบ ด้านพัฒนาธุรกิจ หน่วยงานพันธมิตรทาง มหาวิทยาลัยราชภัฏพระนครศรีอยุธยา

ประกาศรายชื่อผู้ได้รับคัดเลือกเพื่อเป็นต้นแบบ ด้านพัฒนาธุรกิจ หน่วยงานพันธมิตรทาง มหาวิทยาลัยราชภัฏพระนครศรีอยุธยา

บุคลากรของมหาวิทยาลัยราชภัฏพระนครศรีอยุธยา เข้าร่วมกิจกรรม Real Case Sharing ไรลเคสซิงในธุรกิจโลก กรณีศึกษา - ผู้นำธุรกิจ "Otter" บนแพลตฟอร์มออนไลน์ ผ่าน Microsoft Teams

ขอเชิญนักศึกษา อาจารย์ บุคลากร และผู้ประกอบการเข้าร่วม โครงการไม้น้ำผึ้ง

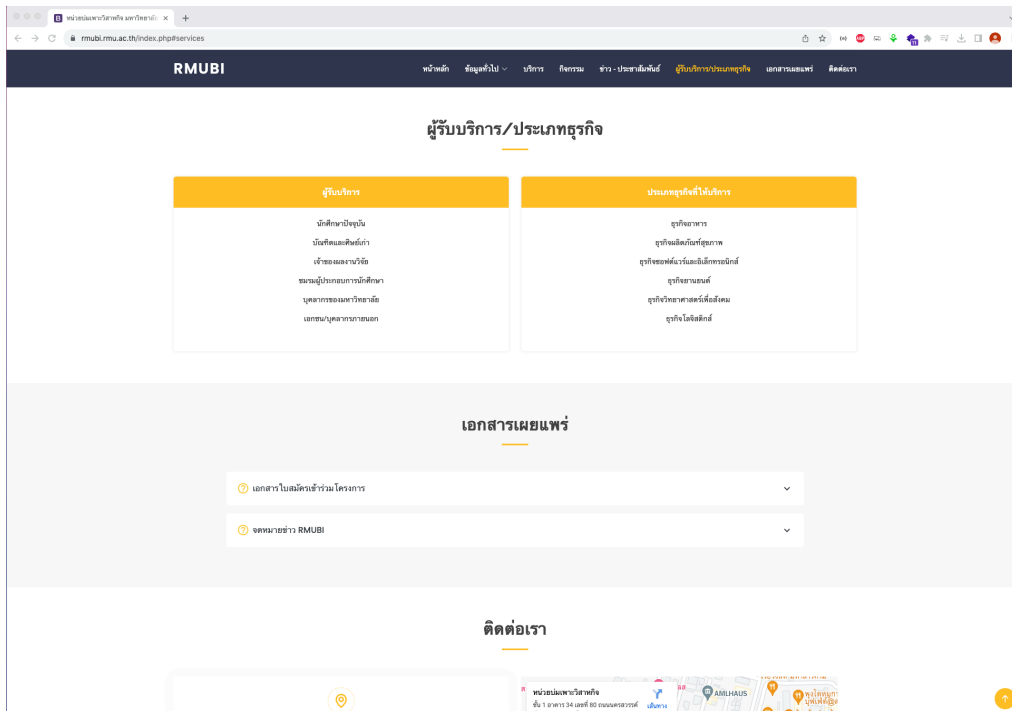
ขอเชิญชวน เพื่อคัดเลือกเป็นตัวแทนนักศึกษาผู้ประกอบการพาณิชยกรรม เข้าร่วมการแข่งขัน Global Student Entrepreneur Awards 2021-2022 (National Round)

เปิดรับสมัครเข้าร่วม กิจกรรม Innovation Club by GSB Startup ใช้นวัตกรรมเพื่อสังคม

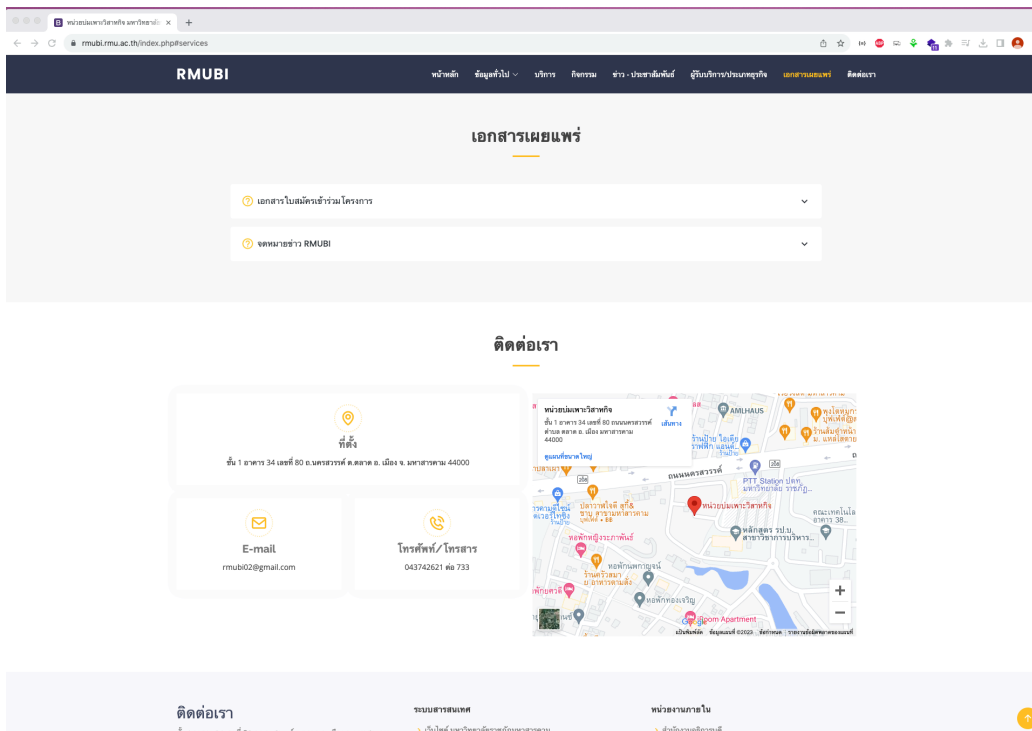
ผู้รับบริการ/ประเภทธุรกิจ

ผู้รับบริการ	ประเภทธุรกิจที่ได้รับบริการ
นักศึกษาปัจจุบัน	ธุรกิจอาหาร
นักศึกษาคณะศึกษาศาสตร์	ธุรกิจบริการ/ธุรกิจสุขภาพ
เจ้าของผลงานวิจัย	ธุรกิจของผลิตภัณฑ์และบริการ
ชมรมผู้ประกอบการนักศึกษา	ธุรกิจเกษตร
บุคลากรของมหาวิทยาลัย	ธุรกิจอุตสาหกรรม/ผลิตภัณฑ์
เลขาธิการสภาการสมาคม	ธุรกิจโลจิสติกส์

6) เมนู ผู้รับบริการ/ประเภทธุรกิจ

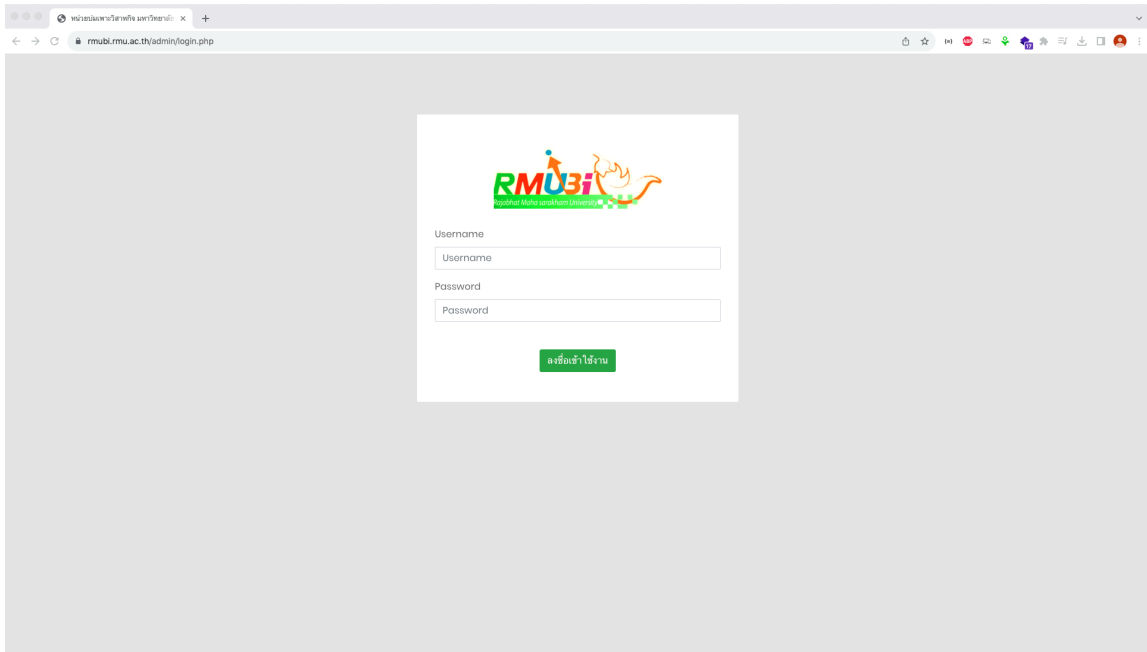


7) เมนู เอกสารเผยแพร่

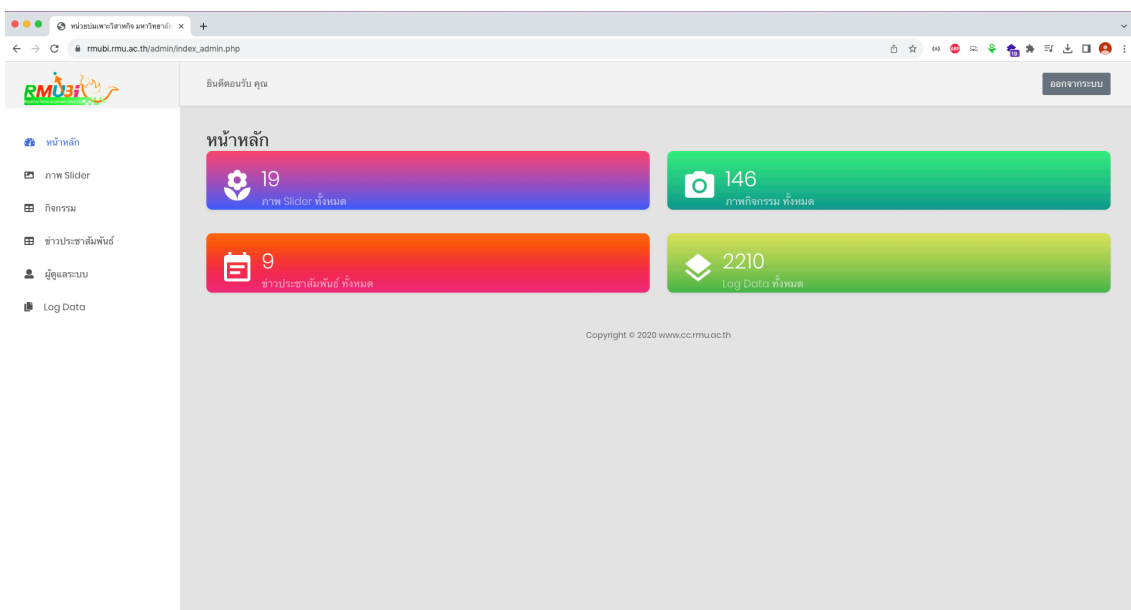


3. ข้อมูลสำหรับผู้ดูแลระบบ ประกอบด้วย

1) หน้าสำหรับลงชื่อเข้าใช้งาน



2) หน้าหลัก สำหรับลงชื่อเข้าใช้งานสำเร็จ



3) เมนูภาพ Slider สามารถ เพิ่ม ลบ แก้ไข กำหนดสิทธิการแสดงผล

Admin interface for the Slider menu. The table below shows the data for the 'ภาพ Slider ทั้งหมด' section.

ลำดับที่	ภาพ	ชื่อเรื่อง	สถานะ	ตั้งค่า
1		13 ตุลาคม 2566 "วันฉัตรมงคล"	แสดง	
2		ขอแสดงความยินดีและร่วมใจถวายสดุดีแด่คุณครู อาจารย์และบุคลากรของมหาวิทยาลัยราชภัฏวชิร	แสดง	
3		ขอแสดงความยินดี ครอบครอบครัว สว่าง รักษาราชการแทนอธิการบดีมหาวิทยาลัยราชภัฏวชิร	แสดง	
4		ปฏิบัติการวันฉัตรมงคลมหาวิทยาลัยราชภัฏวชิร ประจำปีการศึกษา 2567	แสดง	
5		STDB	แสดง	
6		ทลสอบระบบ	ไม่แสดง	
7		บัญชีรายชื่อเสนอขอคณะกรรมการประจำคณะศึกษาศาสตร์และบัณฑิตวิทยาลัย มหาวิทยาลัยราชภัฏวชิร	ไม่แสดง	
8		๗ ธันวาคม วันคล้ายวันประสูติสมเด็จพระเจ้าลูกเธอ	ไม่แสดง	
9		วันออกพรรษา 2564	ไม่แสดง	

4) เมนูกิจกรรม สามารถ เพิ่ม ลบ แก้ไข กำหนดสิทธิการแสดงผล

Admin interface for the Activity menu. The table below shows the data for the 'ตารางข่าวกิจกรรมทั้งหมด' section.

ลำดับที่	ภาพข่าว	ชื่อกิจกรรม	เพิ่มโดย	สถานะ	ตั้งค่า
1		งานเสวนาและอบรม "NESP Showcase 2021" ภายใต้งาน	เพิ่มโดย ภาพออนไลน์	แสดง	
2		ประชุม Focus Group – Online ครั้งที่ 3 หัวข้อเรื่อง Innov...	เพิ่มโดย ภาพออนไลน์	แสดง	
3		ร่วมหารือแนวทางการพัฒนาคณะศึกษาศาสตร์และบัณฑิตวิทยาลัย	เพิ่มโดย ภาพออนไลน์	แสดง	
4		ประชุมหารือการวางแผนการจัดกิจกรรมการแข่งขันทักษะการเขียน...	เพิ่มโดย ภาพออนไลน์	แสดง	
5		ร่วมหารือแนวทางการพัฒนาคณะศึกษาศาสตร์และบัณฑิตวิทยาลัย	เพิ่มโดย ภาพออนไลน์	แสดง	
6		ร่วมหารือแนวทางการพัฒนาคณะศึกษาศาสตร์และบัณฑิตวิทยาลัย	เพิ่มโดย ภาพออนไลน์	แสดง	
7		ได้คำปรึกษาหารือร่วมการประกวดแผนธุรกิจ และเทคนิคในการนำ...	เพิ่มโดย ภาพออนไลน์	แสดง	
8		การอบรม "ความภูมิใจในท้องถิ่นทางมิถุนา" โดยศูนย์วิจัย...	เพิ่มโดย ภาพออนไลน์	แสดง	
9		ประชุมชี้แจงแผนการดำเนินโครงการ Startup Thailand league 2...	เพิ่มโดย ภาพออนไลน์	แสดง	
10		กิจกรรมการนำเสนอศึกษาค้นคว้าอิสระ (Independent Study) ภาควิชา...	เพิ่มโดย ภาพออนไลน์	แสดง	

Showing 1 to 10 of 146 entries

5) เมนูข่าวประชาสัมพันธ์ สามารถ เพิ่ม ลบ แก้ไข กำหนดสิทธิการแสดงผล

The screenshot shows the 'ข่าวประชาสัมพันธ์' (Public Relations News) management page. It features a table with 9 entries. Each entry has a 'สถานะ' (Status) column with a green 'แสดง' (Show) button and a 'ตั้งค่า' (Settings) column with edit and delete icons. A '+ เพิ่ม ข่าวประชาสัมพันธ์' (Add News) button is located at the top right.

ลำดับที่	ชื่อข่าวประชาสัมพันธ์	สถานะ	ตั้งค่า
1	เปิดรับสิ่งส่งมอบเป็นครั้งแรกของโครงการท่าอากาศยาน โดยีโอน (Tech Transfer to commonity) ตั้งแต่วันที่...	แสดง	✎ ✕
2	ประกาศผลการสอบคัดเลือก (สัมภาษณ์) เพื่อเป็นพนักงาน ตำแหน่งนักพัฒนาธุรกิจ หน่วยเฉพาะกิจ มท...	แสดง	✎ ✕
3	ประกาศรายชื่อผู้มีสิทธิ์สอบ (สัมภาษณ์) เพื่อคัดเลือกเป็นพนักงานประจำหน่วยเฉพาะกิจ มหาวิทยาลัย...	แสดง	✎ ✕
4	ประกาศรับสมัครสอบแข่งขันบุคคลที่เชี่ยวชาญและสั่งเป็นพนักงานประจำหน่วยเฉพาะกิจ ตำแหน่ง ฝ...	แสดง	✎ ✕
5	อุษชาวิทศาสตร์ มหาวิทยาลัยขอนแก่น เป็นครั้งแรกที่ประกอบกิจการใหม่ ปีที่2! ในโครงการ 3D HR_G...	แสดง	✎ ✕
6	ขอเชิญผู้สนใจ เข้าร่วมกิจกรรม Real Case Sharing ไขกลอุบายถึงจุดถึง โศกนาฏกรรม : ผู้นำธุรกิจ ...	แสดง	✎ ✕
7	ขอเชิญนักศึกษา อาจารย์ บุคลากร และผู้ประกอบการเข้าร่วม โครงการแม่เหล็กธุรกิจ	แสดง	✎ ✕
8	ขอเชิญชวน เพื่อคัดเลือกเป็นตัวแทนนิสิต/นักศึกษาผู้ประกอบการมหาวิทยาลัย นครราชสีมา เข้าร่วมการแข่งขัน GL...	แสดง	✎ ✕
9	เปิดรับสมัครเข้าร่วม กิจกรรม Innovation Club by OSB Startup เว็บบอร์ด วีซี สาขาผู้ประกอบการ...	แสดง	✎ ✕

6) เมนูผู้ดูแลระบบ สามารถ เพิ่ม ลบ แก้ไข

The screenshot shows the 'ผู้ดูแลระบบ' (System Users) management page. It features a table with 2 entries. Each entry has a 'ตั้งค่า' (Settings) column with edit and delete icons. A '+ เพิ่ม ผู้ดูแลระบบ' (Add System User) button is located at the top right.

ลำดับที่	ชื่อ-นามสกุล	Username	Password	ตั้งค่า
1	ผู้ดูแลเว็บไซต์ RMUBI			รีเซ็ตพาสเวิร์ด ✎ ✕
2	นายจันทรา กลิ่นกล้า			รีเซ็ตพาสเวิร์ด ✎ ✕

5. เผยแพร่และส่งเสริมให้เป็นที่รู้จัก (Publishing and Promotion)

เผยแพร่และส่งเสริมให้เป็นที่รู้จักโดยใช้โดเมนนาม <https://rmubi.rmu.ac.th> จะทำด้วยการอัปโหลดไฟล์ทั้งหมด คือ PHP และไฟล์อื่น ๆ ที่เกี่ยวข้อง ขึ้นไปเก็บบนเว็บเซิร์ฟเวอร์ที่มีคุณเปิดบริการไว้ การอัปโหลดเว็บไซต์หรือบางครั้งเรียกว่าการ “พับลิช” (publish) อาจทำด้วยโปรแกรมสร้างเว็บไซต์เอง ซึ่งมีคุณสมบัตินี้อยู่ในตัว หรืออาจใช้โปรแกรมยูทิลิตี้ประเภท FTP เช่น FileZilla, CuteFTP หรือใช้เครื่องมืออื่นบนเว็บเซิร์ฟเวอร์

6. ดูแลและพัฒนา (Maintenance and Innovation)

เว็บไซต์ถูกเผยแพร่ออกไป ควรดูแลโดยตลอด การตรวจสอบเว็บเซิร์ฟเวอร์ว่าไม่หยุดทำงานบ่อยๆ ลิงค์ที่เชื่อมโยงไปภายนอกยังคงใช้ได้หรือไม่คอยตอบคำถามที่มีผู้มาฝากไว้บนเว็บเพจ ต้องปรับปรุงข้อมูลให้ทันสมัยอยู่ตลอดเวลา และถ้ามีการใช้ฐานข้อมูลก็ต้องแบคอัพข้อมูลอย่างสม่ำเสมอ

หลังจากเว็บไซต์ได้รับการเผยแพร่ไประยะหนึ่งแล้ว เราควรปรับปรุงเพื่อให้ผู้ชมรู้สึกว่ามี ความเปลี่ยนแปลง มีความสดใหม่ ทันสมัย ไม่ล้าหลัง โดยการที่เรา นำข้อมูลสถิติที่รวบรวมไว้มาพิจารณา ประกอบด้วย การเปลี่ยนแปลงทำได้ทั้งในส่วนของเนื้อหาโครงสร้างเว็บไซต์และการออกแบบหน้าตา โดยการนำเทคโนโลยีใหม่ๆ เข้ามาเพิ่ม